

Bulletin paroissial Watermael-Boitsfort-Auderghem
Mai-Juin 2022

La Colombe



Sommaire

Le mot du Pasteur	p 3 à 5
Culture et spiritualité	p 5 et 6
Méditations	p 7 et 8
Nouvelles de l'église	
Les amis de l'orgue	p 8 à 10
Prière du soir œcuménique	p 10
Les Midis de la Bible à l'église du Botanique	p 10
Joie de vivre	p 11
ProFest le 26 mai 2022 À NAMUR	p 11 et 12
Notre organiste est une artiste	p 13 à 16
Prochaines émissions protestantes sur la RTBF "Présence protestante"	p 17
Le mot de la trésorerie	p 17
Agenda et membres responsables	p 18 et 19



**Le Pasteur et sa famille,
ainsi que les membres du Consistoire.**

Le mot du Pasteur

« *C'est l'Esprit qui vivifie, la chair ne sert de rien* » (Jean 6 : 63)

Voici à vrai dire un étonnant verset qui donne à réfléchir.

En lisant « l'Esprit » avec majuscule, on comprend bien sûr qu'il s'agit de l'Esprit de Dieu. Par contre, dire que « la chair » ne sert de rien peut sans doute poser question.

Et pourtant, il s'agit bien d'une parole transmise par l'évangile de Jean, qui a donc pour nous toute sa valeur et son importance.

Mais on peut comprendre qu'autour de nous en 2022, une telle formulation johannique peut prêter à confusion, car nous sommes dans une société où la connaissance de l'univers biblique fait hélas de plus en plus défaut. Le risque existe alors qu'en lisant ou en entendant ce verset, nos contemporains partent sur une fausse piste.

En effet, en lisant « la chair » certains penseront aussitôt au « péché de la chair » et crieront au moralisme.

Mais quel moralisme ? En réalité, il n'y en a pas ici : il s'agit en fait d'un sémitisme.

En hébreu, « toute chair » est une tournure idiomatique pour dire « tout être humain ».

Par exemple, en Esaïe 40 il est dit : « Toute chair est comme de l'herbe », ce qui veut dire : *tout être humain* est fragile et éphémère ; le sort des êtres humains est précaire comme celui de l'herbe.

C'est exactement la même expression en araméen, la langue maternelle de Jésus.

Voilà pourquoi, même si l'évangile de Jean a été rédigé en grec, quand il y est dit « c'est l'Esprit qui vivifie, *la chair* ne sert de rien », il faut être conscient du sémitisme sous-jacent. Car il s'agit du grec koinè et pas du grec classique.

Heureusement, la nouvelle Bible en français courant l'a bien saisi et restitué, en traduisant fort bien : « C'est l'Esprit de Dieu qui donne la vie ; l'être *humain* par ses propres forces ne peut le faire ».

Il en va de même dans la traduction de la Bible Parole de Vie :

« C'est l'Esprit Saint qui donne la vie, l'*homme* tout seul ne peut rien faire ».

Comment comprendre alors ce verset ?

Voici ma réponse : nous les humains, nous pouvons donner la vie en engendrant. Nous transmettons à nos enfants la vie, tout comme nous l'avons reçue de nos parents. Mais cette vie biologique, d'où vient-elle ?

On peut certes se tourner vers la biologie moléculaire et rechercher les débuts de la vie sur terre. Cela est légitime pour la science.

Par contre, pour la foi chrétienne la chose est claire et limpide : c'est Dieu qui est la Source originelle, ultime de la vie. Si Dieu n'avait pas créé cet univers matériel, aucune vie n'existerait.

Mais plus encore, l'Esprit qui vivifie est l'Esprit de Dieu qui donne une vie spirituelle !

Sans Dieu et sans Jésus-Christ, nous n'aurions eu qu'une vie philosophique. Comme les penseurs présocratiques, nous nous

serions posé des questions pour essayer de comprendre la nature, l'être, le devenir, l'identité, le mouvement, le repos, etc.

Mais heureusement, avec Dieu et grâce à Jésus-Christ nous avons une vie spirituelle qui nous fait vivre en union avec Dieu.

Notre présence dans l'univers n'est donc pas fortuite, mais fait pleinement sens. A nous donc d'habiter le monde en conséquence : en ouvrant notre vie à Dieu.

Soyons-en reconnaissants !

Pasteur Christian Rouvière

Culture et spiritualité

« Le mot Dieu, *deus*, vient du mot *dies* qui veut dire « jour ». Quand je dis « Dieu », je parle du jour, je parle de clarté ; c'est une expérience de claire lumière, c'est expérience de la lumière qu'on ne voit pas et qui nous fait voir. Il y a aussi le mot grec *theos* dont on retrouve l'étymologie dans le mot *theoria* qui veut dire « contemplation, vision ». (...)

Quand un bouddhiste dit qu' « il ne croit pas en Dieu et qu'il n'y a pas de Dieu », mais que tout de suite après il fait un discours sur la claire lumière, « qui est la véritable nature de l'Être », il est en train de définir le mot même de *deus*. Quand il parle de la « vision éclairante », vision de la lumière qui est Eveil et libération, il fait l'exégèse du mot *theos*. (...)

Quand nous parlons de Dieu, ce qui nous intéresse, ce ne sont pas les mots. Il faudra qu'un jour on arrête de se battre pour des mots, surtout pour le mot « Dieu », car ce qui nous intéresse, c'est l'expérience qu'il y a derrière les mots ; il s'agit de revenir à l'expérience du mot *deus* ou du mot *theos*. Chez les Anciens,

chez ceux qui ont employé ces mots en conscience, cela était une expérience de lumière et de vision. Tout à coup, les yeux s'ouvrent, la sensibilité s'ouvre, le cœur s'ouvre, l'intelligence voit la lumière qui contient toutes choses, qui fait être toutes choses.

Dieu est alors un état d'éveil, de vérité. Le mot « vérité », *aletheia* en grec, littéralement veut dire « sorti de la *léthé* », la léthargie, le sommeil. La vérité est un état de vigilance ; ce n'est pas une vérité qu'on a, c'est une vigilance qu'on est, c'est un état d'attention, un état de présence à ce qui est. (...)

Suivre le Christ, c'est s'éveiller chaque jour un peu plus, être un peu plus vigilant, un peu plus lucide, un peu plus conscient. Il ne s'agit pas d'avoir la vérité, mais d'être vrai. On s'approche alors de cette réalité : Dieu est lumière, Dieu est Logos, l'information créatrice. Et par ma vigilance, par mon éveil, je m'approche de cette clarté, de cette vision de la lumière. »

Jean-Yves Leloup

Il n'y a qu'un seul Dieu, lequel ? Editions Philippe Rey, 2018



Méditations

Nous te louons et nous te bénissons

Nous te louons et nous te bénissons
pour ta parole dans nos silences,
pour ta fidélité dans nos errances,
pour ta lumière dans nos obscurités,
pour ta foi dans notre incrédulité.

Nous te louons et nous te bénissons
pour ta source dans nos déserts,
pour ta vie dans nos deuils,
pour ta présence dans nos exils,
pour ton souffle sur notre argile.

Nous te louons et nous te bénissons
pour ton feu dans nos nuits,
pour ta paix dans nos conflits
pour ton Fils dans nos malheurs,
pour ta guérison dans nos peurs.

Nous te louons et nous te bénissons
pour ta victoire sur nos inquiétudes,
pour ton pain dans notre solitude,
pour ton Evangile sur nos blessures,
pour ta résurrection dans nos fractures.

Anonyme

ESPRIT SAINT,
Sois devant nous et guide-nous.
Sois derrière nous et pousse-nous.
Sois en dessous de nous et porte-nous.
Sois au-dessus de nous et élève-nous.

IC

Mais Le Fruit de L'Esprit c'est...

Galates 5:22



Nouvelles de l'église

Les Amis de l'Orgue :

Le dimanche 27 mars, nous avons participé à une très belle méditation musicale de carême. Cette fois, Pierre Richelle nous a conviés à l'église Saint Clément de Boitsfort. L'ensemble Filiae chantait et jouait trois *Leçons de Ténèbres* pour le Mercredi saint de François Couperin.

Ces leçons ont été écrites pour les liturgies de la semaine sainte. L'orgue, la flûte à bec, la viole de gambe, les chants grégoriens et les voix des Lamentations de Jérémie sur la destruction de Jérusalem nous préparaient à vivre la semaine qui précède Pâques.

Ce moment de recueillement partagé, à la fois émouvant et serein, venait clore magnifiquement la saison musicale des Amis de l'Orgue de Boitsfort. Nous sommes heureux d'avoir pu vivre ce concert en communion avec nos frères catholiques. La vente des programmes a permis de récolter 245 euros pour aider l'Ukraine.





Prière du soir œcuménique

Le jeudi 21 avril dernier ont eu lieu à l'église catholique Sainte Croix des vêpres œcuméniques où nous avons été invités. Nous avons été très fraternellement accueillis.

En retour, nous invitons nos amis catholiques le 23 juin à une prière du soir chez nous.

Le but est de pouvoir prier et chanter ensemble, afin de vivre une unité entre nous chrétiens, tout en respectant nos différences.

Soyons donc présents, nous protestants, ce jour-là !

Les Midis de la Bible à l'église du Botanique :

Maryse Gallez y animera deux jeudis de 12h30 à 13h45 :

- Le jeudi 9 juin : L'âme des bêtes
- Le jeudi 16 juin : Pour une théologie animale

Joie de vivre :

Ce 5 avril, notre organiste Roselyne Marot a donné une explication sur le Burnout : son mécanisme psychologique et biologique, comment reconnaître les premiers signes chez soi ou chez les autres, comment essayer de l'éviter, sinon comment essayer d'en guérir.



Prochaines réunions :

- le mardi 10 mai à 14h30 : rencontre fraternelle
- le mardi 14 juin à 14h30, Nadine et Robert Piron nous feront découvrir leur voyage en Croatie, Bosnie-herzégovine et le Monténégro

ProFest le 26 mai 2022 A NAMUR

L'EPUB se prépare à un grand événement en 2022 doublement festif : toutes les paroisses se retrouveront pour un temps de partage et de réjouissances et en même temps nous célébrerons les cent ans de partenariat missionnaire avec l'EPR. Cet événement organisé cette fois-ci par le district du Hainaut oriental Namur Luxembourg et la Coordination Église et Monde se déroulera à l'Arsenal à Namur à partir de 10h00.

Une journée festive orientée autour de la mission, durant laquelle il sera possible de découvrir les actions concrètes du partenariat entre l'EPR et l'EPUB, mais aussi des chants et des danses rwandaises. Des stands sont également prévus pour les services de l'EPUB. La pastorale du district HoNL prépare une célébration bilingue, animée par une chorale rwandaise. La prédication est confiée au président de l'EPR.

Ne ratons pas cette occasion de nous rencontrer. Nous pourrions apporter un pique-nique, des food trucks et de la petite restauration sont également prévus.

Si nous souhaitons un repas, les réservations sont ouvertes ! Pour bénéficier du **trajet en bus**, il faut s'inscrire auprès de Joëlle Maystadt : joelle.maystadt@uclouvain.be . 1er départ, à 7h30, à Bruxelles, depuis l'arrêt de métro Hermann-Debroux en direction de Namur (rendez-vous donc 15 minutes à l'avance). 2d départ, à 8h15, à Wavre (angle de la rue du Tilleul et de l'avenue Belle Voie). Pour le retour, départ de Namur à 17h15 pour une dernière arrivée (donc à Bruxelles) prévue vers 19h.

Programme

09h – 09h45	Accueil (café)
09h45 – 10h	Coup de tambour suivi d'une prise de parole par le président de l'EPUB
10h – 11h15	Culte (chorale rwandaise)
11h15 – 12h	Activité de petits groupes
12h – 13h30	Repas et moment de détente
13h – 17h	Ouverture des stands – Invitation à la découverte
14h15 – 14h45	Temps de parole de la commission E&M
15h30 – 16h30	Animation danseurs et chanteurs (RW et BE)
16h30 – 17h	Animation par les enfants (présentation de leur activité) avec les moniteurs
17h	Mot de clôture

Notre organiste est une artiste

Les origines

Organiste à l'église protestante de Watermael-Boitsfort depuis 2018, Roselyne Marot a commencé l'apprentissage de la musique à 5 ans et le piano à 6 ans. Curieuse et dotée de l'oreille absolue, elle est autodidacte avec d'autres instruments comme



guitare, flutes, violon, percussions, harmonica,...

Organiste à Jumet à 16 ans et chef de chorale à 18 ans, elle a suivi le pasteur Christian Rouvière à Ath dans les années 2000.

2020 : Confinement Covid-19

En 2020 durant le confinement Covid-19, afin que les paroissiens gardent contact avec le message chrétien, le pasteur Rouvière a choisi de faire une version audio du culte en enregistrant ses sermons et en demandant chaque semaine à Roselyne d'enregistrer des cantiques depuis chez elle avec ses instruments. Lia, la femme de Christian, faisait le mixage. Le résultat était envoyé à tous chaque dimanche. Fin 2020, Roselyne a voulu « marquer le coup » avec quelque chose qu'elle n'avait jamais fait auparavant (et qu'elle ne pensait JAMAIS faire) : sortir de manière professionnelle un album de musique et permettre à tous d'en profiter. Rendre les gens heureux avec le talent musical que Dieu lui avait donné.

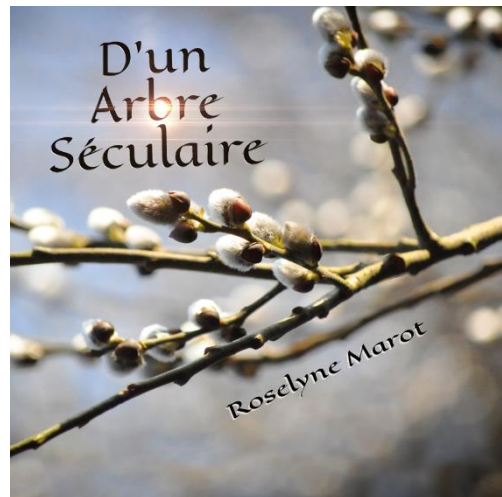
Production musicale pro

Autrefois, c'était un procédé long, complexe et couteux, nécessitant un producteur et un studio d'enregistrement pro. Depuis l'avènement d'internet, la plupart des gens n'achètent

plus de CD mais écoutent via des plateformes musicales en ligne, comme Spotify, Youtube, Apple,... Les musiciens et chanteurs « amateurs » peuvent depuis chez eux, avec un minimum de matériel, instruments, idées, talent et programme informatique, produire des musiques de qualité, et envoyer cela via internet à un distributeur qui se chargera de transmettre aux dites plateformes. Beaucoup plus rapide, et plus accessible.

Premier album : musiques chrétiennes

Le 31 décembre 2020, Roselyne a trouvé un distributeur en ligne, AMUSE, et a vite rassemblé 9 des «cantiques du confinement», basés sur des mélodies datant entre 1539 et 1838. Les instruments étaient classiques (orgue, clavecin, flute, cornemuse), mais avec parfois aussi de la guitare électrique. Le temps d'être examiné et validé, l'album « D'un arbre séculaire » a fait sa sortie officielle mondiale le 14 janvier 2021. C'était une expérience très étrange de voir son nom au milieu d'artistes reconnus.

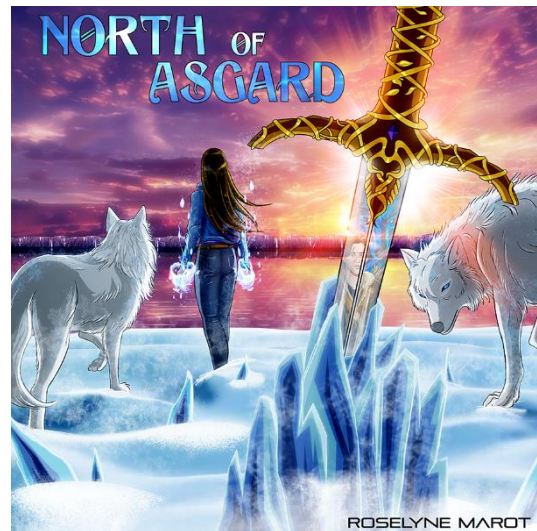


Roselyne a directement enchaîné sur un autre album, sorti en février 2021 « Remember The Future » (*souviens-toi du futur*). Les musiques étaient cette fois des créations personnelles. Elles étaient pensées comme la « bande son » pour l'histoire « Gates of Avalon » sur laquelle Roselyne travaille depuis l'âge de 11 ans, et qui devrait commencer à sortir sous forme de romans fin 2022.

Un défi musical plutôt rude

Comme les deux albums se suivaient à un mois d'intervalle, Roselyne a reçu un « *Pas cap de sortir un album par mois en 2021 !* ». Défi relevé ! Et ce qui devait être une expérience unique est devenu un véritable travail de titan !

Roselyne a appris à laisser tomber son côté perfectionniste pour respecter les délais, achetant du nouveau matériel, apprenant rapidement (via des tutoriels vidéo sur internet) de nouvelles techniques (enregistrement et mixage), et même de nouveaux instruments. Chaque mois, un nouvel album. Parfois doux et méditatif (où Roselyne mêle parfois sa voix aux chants de loups), parfois rythmé (mode : gym), parfois d'inspiration chrétienne (comme « Dawn », l'aube), le tout en fonction de l'humeur du moment.



Certaines musiques ont été utilisées dans le film très touchant sur l'autisme « Le Jeu des 7 Erreurs » de Marc Haine, qui a remporté de nombreux prix au festival « Fais Ton Cinéma », dont le prix de la meilleure musique.

Début 2022, Roselyne a accepté de reprendre le même défi qu'en 2021, en s'assurant cette fois d'avoir un minimum de sept musiques par album. Elle sort également tous les mois une vidéo explicative sur chaque nouvel album, en présentant des extraits musicaux.

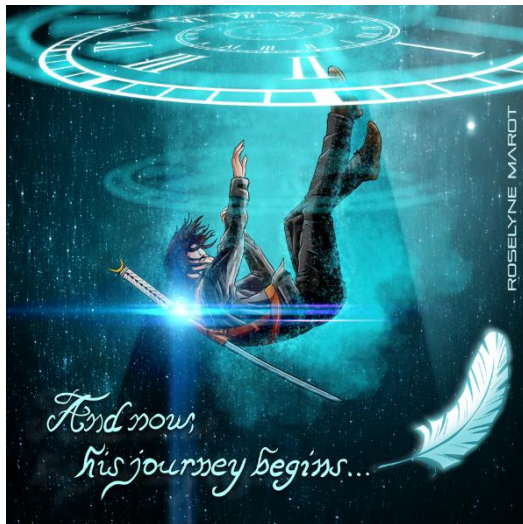
Le dessin des pochettes

Les dessins sur les pochettes d'albums sont réalisés par Roselyne, et illustrent un morceau de l'histoire qu'elle écrit. Souvent, on y retrouve le personnage principal : Tolkins Connor. Il existe d'ailleurs un/des lien(s) visuels entre chaque pochette, sorte de jeu de piste pour les auditeurs.



Le boom anglo-saxon

Sans publicité massive (et noyée au milieu de milliers d'autres artistes musicaux), pendant plus d'un an, les musiques de Roselyne ont été écoutées par peu de gens (une trentaine d'auditeurs par mois en moyenne). Toutefois, il n'était pas rare que des auditeurs écoutent en boucle certaines musiques.



Cependant, depuis le mois de mars 2022, ses musiques ont été découvertes par les pays anglo-saxons et elle a actuellement dépassé les 3.000 auditeurs par mois, avec plus de 40.000 écoutes de ses musiques.

Envie de découvrir ? Vous pouvez la retrouver sur Spotify, mais aussi sur Youtube, Amazon, Apple, et d'autres endroits, en tapant simplement « Roselyne Marot ». (Spotify est le plus facile et complet au niveau utilisation).

Vous n'aimerez peut-être pas *toutes* les musiques (genres variés), mais n'hésitez pas à mettre un « j'aime » sur celles qui vous touchent et à vous abonner pour être prévenus de chaque nouvelle sortie.

Prochaines émissions protestantes sur la RTBF "Présence protestante" :

Emissions de 30'

« **Sous terre pour survivre** », parcours d'une enfant juive
Avec Gisèle Génia Flachs, rescapée de la Shoah
et Véronique-Anna de Montfort, Directrice de la Coordination
Pédagogique

- Dimanche 24 avril sur La Une à 9h00
- Dimanche 01 mai sur Tipik à 10h10
- Vendredi 06 mai sur la Trois à 00h05

Emissions de 10'

« **Croire en l'humain malgré tout ou La force de la vie** »
Avec Gisèle Génia Flachs, rescapée de la Shoah
et Moussa Bachiri, Directeur de Centres éducatifs Fermés
(France)

- Dimanche 8 mai sur Tipik à 12h43.
- Lundi 9 mai sur la Trois (heure non communiquée)

Le mot de la trésorière

Après deux années éprouvantes pour nous tous, je tiens à remercier toutes et tous qui par votre générosité nous ont aidés.

Mais vous pouvez continuer... Si le dimanche, vous êtes absents, pensez quand même à votre église! MERCI



Agenda

Dimanche 1er mai	10h30	Culte
Jeudi 5 mai	14h00	Permanence pastorale
Dimanche 8 mai	10h30	Culte – Sainte Cène
Mardi 10 mai	14h30	La Joie de Vivre
Samedi 14 mai	9h30	Assemblée du district à Boitsfort
Dimanche 15 mai	10h30	Culte écourté suivi de l'Assemblée d'église
Jeudi 19 mai	14h00	Permanence pastorale
Dimanche 22 mai	10h30	Culte
Jeudi 26 mai	(Ascension)	ProFest à Namur
Dimanche 29 mai		Pas de culte (20 km de BXL)

§§§§§

Dimanche 5 juin	10h30	Culte de Pentecôte en pôle avec Sainte Cène
Jeudi 9 juin	14h00	Permanence pastorale
Dimanche 12 juin	10h30	Culte
Mardi 14 juin	14h30	La Joie de Vivre « Découverte de la Croatie »
Dimanche 19 juin	10h30	Culte
Jeudi 23 juin	18h00	Prière du soir œcuménique
Dimanche 26 juin	10h30	Culte
Jeudi 30 juin	14h00	Permanence pastorale

Membres responsables

Pasteur :

Christian Rouvière
reforme13100@hotmail.com

02/673.01.37

Consistoire :

Raynold Bernateau (Président)

Tel. : 0479/05.18.18

Maryse Gallez (secrétaire)

Tel : 0486/29.86.55

Micheline Derny

Tel. : 0475/37.74.17

Nadine Piron

**Tel. : 02/384.27.17
ou 0476/49.48.33**

Trésorière de l'église :

Nadine Piron

**Tel. : 02/384.27.17
ou 0476/49.48.33**



Belgique-Belgie
PP
1170 Bruxelles 17
1/4185.P 901133

La Colombe
Périodique Bimestriel n° 390
MAI-JUIN 2022



Eglise Protestante Unie de Belgique
Communauté de Watermael-Boitsfort Auderghem
Avenue des Cailles 131 - 1170 Bruxelles

Notre site : www.egliseprotestanteboitsfort.be

CULTE le dimanche à 10h30
Métro 5 : Demey - Bus 41 Arrêt : Archiducs.

Compte : IBAN – BE 67001231540187 – BIC GEBABEBB
Eglise Protestante de Boitsfort

Editeur responsable: Nadine Piron
Drève Denis 4
1420 Braine l'Alleud
Tel.02/384.27.17 0476/49.48.33
nadinepironservranckx@gmail.com